

SEFRAMSAT

Le logiciel **SeframSat** permet de personnaliser les données du mode pointage en chargeant une liste de satellites dans les mesureurs de champ Sefram disposant de cette fonction.

Mesureurs de champ compatibles :

- 7805 ;
- 7805B ;
- 7825ST et 7825STM ;
- 783X ayant un numéro de série supérieur à 1000 ;
- 7851 à 7856 ;
- 7861 à 7866.

TELECHARGEMENT ET INSTALLATION DU LOGICIEL SEFRAMSAT :

SeframSat nécessite l'application *Framework2*. Si ce composant n'est pas présent sur l'ordinateur, il est possible de le télécharger à partir de notre site Internet avant de l'installer.

Sur notre site Internet **www.sefram.com** (rubrique *Logiciels*), cliquer sur le lien **SeframSat_vX_X** pour télécharger le logiciel.

Une fois le fichier téléchargé, double-cliquer sur **SeframSat_vX_X.zip**, puis sur **setup.exe** pour lancer l'installation. Suivre alors les directives de l'assistant.

Connecter le mesureur de champ à l'ordinateur et allumer l'instrument.

Cliquer sur *Démarrer / Programmes / SeframSat* pour ouvrir le logiciel.

DESCRIPTION DES MENUS

FICHER

- *Ouvrir* : ouvrir une liste de satellites existante (la liste de satellites « *europe10.sat* » est fournie avec le logiciel).
- *Enregistrer* : enregistrer la liste de satellites en cours.

INSTRUMENT : sélection du type de mesureur de champ.

- 7805
- 7805B
- 7825 – 7835
- 7851 – 7856
- 7861 – 7866

TCIP (*disponible uniquement pour les mesureurs de champ 786X*)

- Choix de l'adresse du mesureur : il suffit de reporter dans cette fenêtre l'adresse indiquée dans la page *Configuration / Réglages / Adresse IP USB* ou *Adresse IP Ethernet* du mesureur de champ.

PORT (*non disponible pour les mesureurs de champ 786X*)

- *COM1* à *COM8* : choix du numéro du port série (seuls les ports valides peuvent être sélectionnés).

BAUD (disponible uniquement pour les mesureurs de champ 7805, 7825 et 783X)

- 9600 baud : la vitesse de transmission est fixée à 9600 baud pour ces mesureurs de champ.

DONNEES (disponible uniquement pour les mesureurs de champ 7805, 7825 et 783X)

- 8 bits sans parité : paramètres de la liaison RS-232.

INTERFACE

L'interface à utiliser est différente selon le type de mesureur de champ.

- pour les *Sefram 7805*, utiliser un câble RS-232 droit avec l'adaptateur RS-232 / Mini-DIN (**réf. SA230**).
- pour les *Sefram 7825* et *783X*, utiliser un câble RS-232 droit (**réf. 978309000**).
- pour les *Sefram 7805B* et *785X*, utiliser un câble USB (**réf. 978551100**) ; les drivers USB doivent être installés.
- Pour les *Sefram 786X*, utiliser un câble USB (**réf. 978551100**) ou un câble Ethernet croisé (**réf. 298504246**) ; les drivers doivent être installés.

CREATION D'UNE LISTE DE SATELLITES

**Entrer le nom du satellite.
Exemple : ASTRA 1**

**Choisir la bande :
Ku ou C**

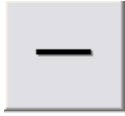
**Entrer la position du satellite.
Exemple : 19,2°East**

| Satellite | Position | Band | Frequency (MHz) | Standard | Symbol rate (kS/s) | Polarity |
|-----------|-----------|---------|-----------------|----------|--------------------|----------|
| ASTRA 1 | 19.2 East | Ku Band | 11720 | DVB-S | 27500 | H |
| | | | 12515 | DVB-S | 22000 | H |
| | | | 10979 | DVB-S | 22000 | V |
| | | | 12363 | DVB-S | 27500 | V |

Entrer les différents paramètres des 4 transpondeurs : fréquence en MHz, standard (DVB-S, DVB-S2, DSS), débit symbole en kS/s et polarité (H ou V)



Cliquer sur ce bouton pour **ajouter un satellite à la liste** (30 satellites maximum).



Cliquer sur ce bouton pour **supprimer le satellite sélectionné**.



Cliquer sur ce bouton pour **envoyer la liste de satellites** au mesureur.



Cliquer sur ce bouton pour **recupérer la liste de satellites** du mesureur.

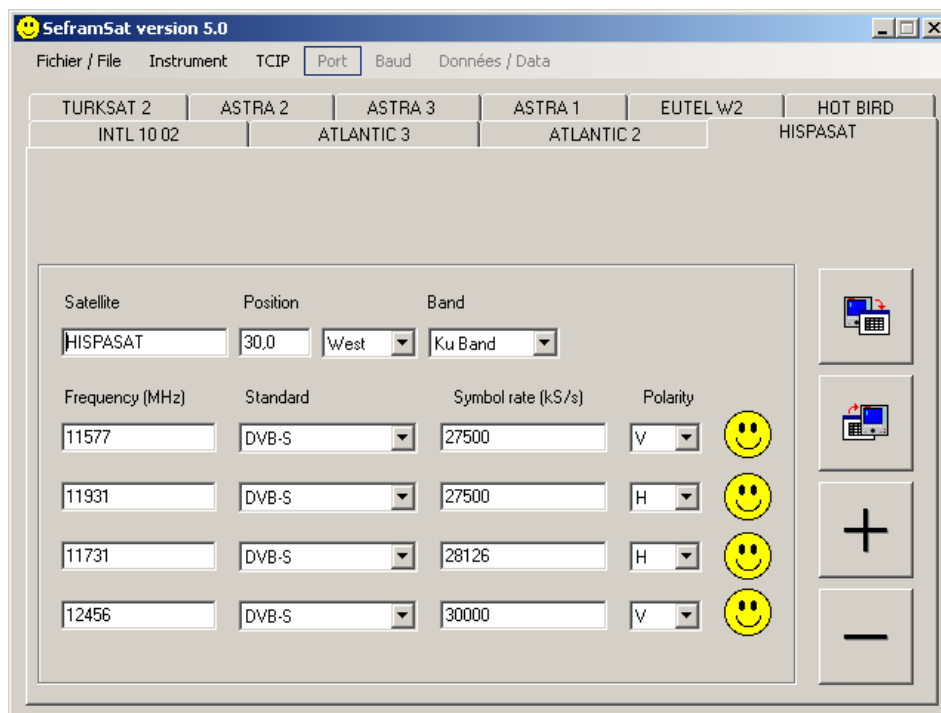
SAUVEGARDER UNE LISTE DE SATELLITES

Pour sauvegarder la liste de satellites en cours, cliquer sur **FICHIER** puis **ENREGISTRER**.


RAPPELER UNE LISTE DE SATELLITES

Il est possible de rappeler des listes de satellites existantes pour les modifier (changement des transpondeurs au niveau des satellites, par exemple) et les injecter dans le mesureur. Cliquer alors sur **FICHIER** puis **OUVRIR**.


TELECHARGEMENT D'UNE LISTE DE SATELLITES DANS UN MESUREUR DE CHAMP



Exemple : « Europe10.sat » (liste fournie avec le logiciel SeframSat)

- Connecter puis allumer le mesureur de champ. Ouvrir **SeframSat**.
- Sélectionner tout d'abord le type du mesureur de champ en cliquant sur **INSTRUMENT**.
- Sélectionner l'**adresse TCIP** ou le **numéro du port COM**.
- *Pour les modèles 7825 et 783X uniquement* : vérifier les **paramètres RS-232** dans la page **CONFIGURATION** : 9600, 8, N, CR.
- Ouvrir ou créer une liste de satellites.
- Cliquer ensuite sur l'icône  pour réaliser le transfert.

RECUPERATION DE LA LISTE DE SATELLITES D'UN MESUREUR DE CHAMP

- Connecter puis allumer le mesureur de champ. Ouvrir **SeframSat**.
- Sélectionner tout d'abord le type du mesureur de champ en cliquant sur **INSTRUMENT**.
- Sélectionner l'**adresse TCIP** ou le **numéro du port COM**.
- *Pour les modèles 7825 et 783X uniquement* : vérifier les **paramètres RS-232** dans la page **CONFIGURATION** : 9600, 8, N, CR.
- Cliquer ensuite sur l'icône  pour réaliser le transfert.

Nos équipes sont à votre disposition pour tous renseignements supplémentaires :

SEFRAM
32 rue Edouard Martel
BP 55
42009 SAINT-ETIENNE CEDEX 2

www.sefram.fr

Service clients et support technique :

Tél : **08 25 56 50 50** (0,15€/min)
Fax : **04 77 59 36 98**
E-mail : support@sefram.fr

Service commercial :

Tél : **08 25 56 50 50** (0,15€/min)
Fax : **04 77 57 23 23**
E-mail : sales@sefram.fr