

1) Utilisation des fichiers « *.ini »

Un fichier « *.ini » contient les paramètres d'un site (terrestre ou satellite). Les données de ce fichier sont importables directement dans le tableau de programmes d'un site en utilisant une clé USB. Ils permettent un gain de temps considérable pour la configuration du mesureur de champ.

Les paramètres satellites

Les fichiers d'importation de programmes des satellites recevables en Europe (en bande Ku) sont téléchargeables sur le site Internet <http://fr.kingofsat.net/>, dans le dossier « Annuaire des satellites » (<http://fr.kingofsat.net/satellites.php>). Ces fichiers sont mis à jour régulièrement : il est donc conseillé de visiter périodiquement ce site pour avoir l'information la plus récente.

Pour une meilleure précision des fréquences, il est conseillé de cocher cette

Liste des satellites recevables en Europe en bande Ku - KingOfSat - Microsoft Internet Explorer fourni par SEFRAM I.S.

http://fr.kingofsat.net/satellites.php

Fichier Edition Affichage Favoris Outils ?

KingOfSat - Annuaire & Zappi... Liste des satellites receva... X

Générer les fichiers .ini avec fréquences en kHz (scans + complets pour les SR faibles). Compatibilité selon logiciel utilisé.

Position orbitale	Azimuth	Elevation	News	.ini	Total Ku	Total C	Chaines en clair	TV	SR	Satellite	Incl.	Total	Chaines en clair	Mise à jour	
4.0°E					0	0	0	0	0	EuroBird 4	0.00°	-	-	2008-08-18 19:28	
4.8°E					665	0	175	506	82	Sirius 4	0.01°	665	175	2008-11-04 18:55	
5.0°E					11	0	7	11	0	Astra 1C	1.94°	-	-	2008-10-01 20:46	
										Sirius 3	0.04°	-	-	2008-01-24 08:24	
										Thor 2	0.47°	11	7	2008-10-17 12:53	
7.0°E					331	0	125	193	81	57	Eutelsat W3A	0.07°	331	125	2008-10-28 09:41
9.0°E					190	0	88	162	21	7	Eurobird 9	0.05°	190	88	2008-11-04 21:30
10.0°E					30	0	21	21	3	6	Eutelsat W1	0.07°	30	21	2008-11-04 10:09
13.0°E					2112	0	1228	1373	548	191	Hotbird 6	0.06°	646	484	2008-11-05 19:02
											Hotbird 7A	0.04°	639	250	2008-11-04 18:51
											Hotbird 8	0.06°	827	494	2008-11-05 19:03
16.0°E					485	0	237	338	91	56	Eutelsat W2	0.05°	485	237	2008-11-05 10:04
19.2°E					1492	0	974	984	317	191	Astra 1B	0.80°	-	-	2008-04-07 21:36
											Astra 1F	0.04°	61	36	2008-11-04 18:52
											Astra 1G	0.06°	326	168	2008-11-05 18:53
											Astra 1H	0.09°	560	439	2008-11-04 16:52
											Astra 1KR	0.10°	263	139	2008-11-04 18:52
Astra 1L	0.07°	282	192	2008-11-04 08:23											
21.5°E					31	0	28	13	3	15	Eutelsat W6	0.07°	31	28	2008-10-31 21:34
23.5°E					449	0	187	261	139	49	Astra 1E	0.07°	114	69	2008-11-06 10:30
											Astra 3A	0.07°	335	118	2008-11-04 21:33
25.5°E					118	0	56	111	6	1	EuroBird 2	0.07°	118	56	2008-10-27 21:58
26.0°E					398	2	397	295	101	4	Badr 3	0.06°	35	35	2008-10-29 21:26
											Badr 4	0.06°	226	225	2008-11-05 19:06
											Badr 6	0.05°	139	137	2008-10-31 18:25

Cliquer dans cette colonne pour télécharger le fichier « *.ini » correspondant au satellite voulu.




Avant d'utiliser la clé USB, vérifier si elle ne contient pas un fichier de mise à jour. Si un dossier « Autorun » apparaît dans la racine de la clé USB, il faut l'effacer. Dans le cas contraire, la connexion de la clé USB au mesureur de champ lancera automatiquement une mise à jour.

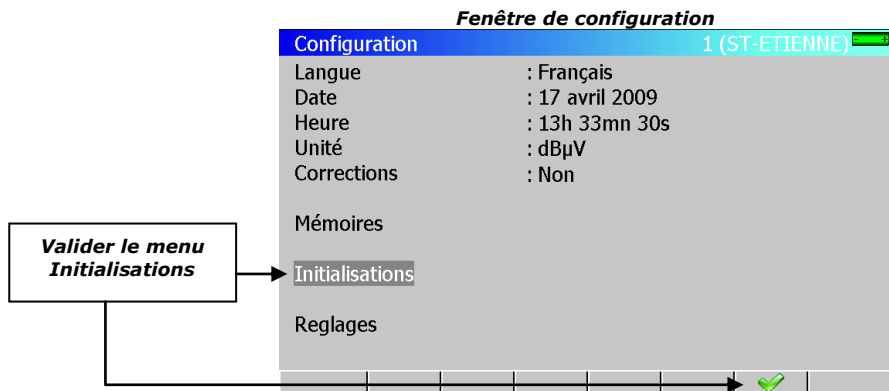
2) Sauvegarde / rappel de la configuration du mesureur

Il est possible d'exporter / d'importer la configuration complète de l'appareil à l'aide d'une clé USB (fichier « *.cng »). La sauvegarde permet de conserver tous les sites avec les programmes mémorisés.

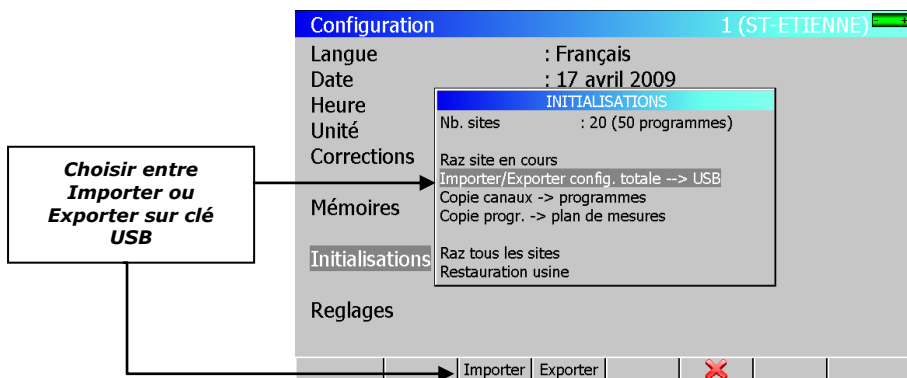
Procédure

Connecter une clé USB sur le mesureur de champ.

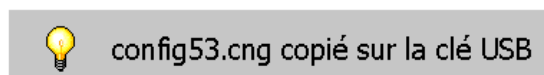
Appuyer sur la touche « Configuration »  et sélectionner le menu « Initialisations » à l'aide des flèches directionnelles et des touches sensibles.



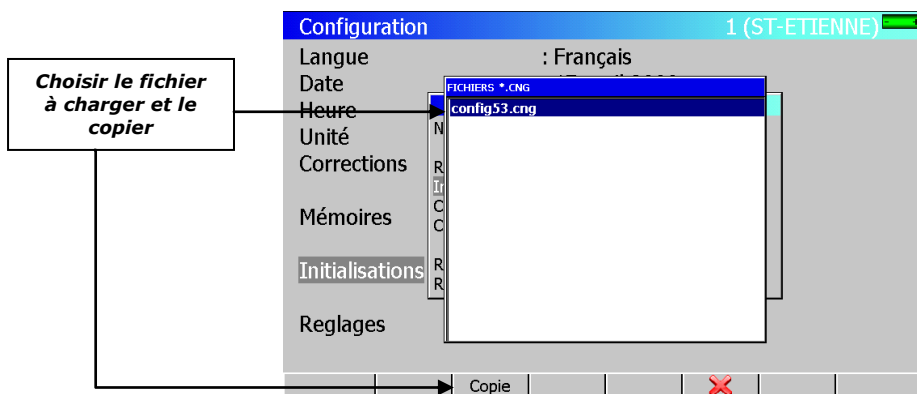
Dans le sous-menu, sélectionner « Importer / Exporter config. totale --> USB » et appuyer sur « Importer » ou « Exporter » en bas de l'écran.



Exporter : le fichier créé porte le nom « config + numéro de série du mesureur ». Le fichier est sauvegardé dans la racine de la clé USB.



Importer : dans le sous-menu, choisir le fichier de configuration à charger dans l'appareil puis valider avec la touche « Copie ».



Lien produit : http://www.sefram.com/wwwFR/F_quick_search.asp?st=7861